

REGISTRO

Hospitalario de Tumores



LIGA DOMINICANA CONTRA EL CANCER, INC
Instituto de Oncología "Dr. Heriberto Pieter"



Publicación 2004

Estadísticas 2003

Comparaciones porcentuales 1998-2002



LIGA DOMINICANA CONTRA EL CANCER, INC
Instituto de Oncología “Dr. Heriberto Pieter”

Introducción	01
Distribución por tipo de caso	02
Distribución por sexo	02
Distribución principales lugares de residencia	02
Distribución grupos etéreos de 10 años	02
Distribución grupos etéreos de 10 años por Sexo	03
Distribución principales sitios primarios.....	03
Tabla de incidencia – 2003	04-05
Principales sitio primario, Sexo Masculino	06
Principales sitio primario, Sexo Femenino	06
Distribución grupos de estadío (TNM)	06
Cobertura de estadiaje (TNM)	06
Grupos de estadío (TNM), Sexo Masculino	06
Grupos de estadío (TNM), Sexo Femenino	06
Grupos etéreos de 10 años, Cérvix, Mama	07
Grupos de (TNM), Cérvix, Mama	07
Distribución grupos de sitios primarios	08
Tabla de combinaciones TX - Cobertura tratamiento por Sitio Primarios.....	08
Distribución grupos histológicos	09

La publicación de las estadísticas correspondientes al año 2003 de nuestro Registro Hospitalario de Tumores, constituye un hito al cumplirse el quinto año de su fundación en 1998.

Al igual que en los reportes precedentes, deseamos resaltar los datos de mayor relevancia, aquellos que reflejan diferencias estadísticas importantes y muy especialmente aquellos que nos inducen a tomar medidas del orden organizativo, administrativo o asistencial.

Los datos reportados este año refleja un aumento porcentual y global de los casos analíticos, constituido por aquellos casos diagnosticados y tratados en el hospital para un período de estudio dado. Este aumento es el resultado de los años de trabajo del registro, es decir, que este parámetro se relaciona directamente con la antigüedad de su funcionamiento.

Las estadísticas del año en estudio nos muestran que se mantiene el predominio del cáncer de mama sobre todos los demás cánceres femeninos y que estos son diagnosticados en etapas tardías, observándose que un 60% corresponden a los estadios III y IV.

Respecto al cáncer cérvico uterino debemos resaltar que mantiene una elevada incidencia y presenta la misma distribución por etapa clínica que en años anteriores, observándose el predominio de las etapas II y III. Debemos mencionar además, la ocurrencia de una baja en la incidencia de las etapas tempranas 0 y I, datos a todas luces preocupantes, ya que refleja la precaria y estática situación de la prevención primaria del cáncer de cuello uterino, en el país en sentido general.

Observamos además, una baja de un 10% en la cobertura de tratamiento para este sitio primario, lo que motivó la revisión de cada uno de los casos no tratados y la toma de las medidas correctivas de lugar. La gran mayoría de los casos que desertaron correspondían a etapas clínicas tempranas que requerían de un manejo quirúrgico.

En lo que se refiere al cáncer de próstata, su incidencia no ha variado, pero debemos resaltar una ligera mejoría en la clasificación por etapas clínicas, con un aumento de los casos en etapa IV, con metástasis óseas, mejoría que atribuimos a la disponibilidad de hacer gammagrafía ósea en nuestra institución. En este tumor observamos también una caída en la cobertura de los tratamientos que atribuimos a la misma circunstancia, dado que muchos de estos pacientes en etapa avanzada deciden no tratarse.

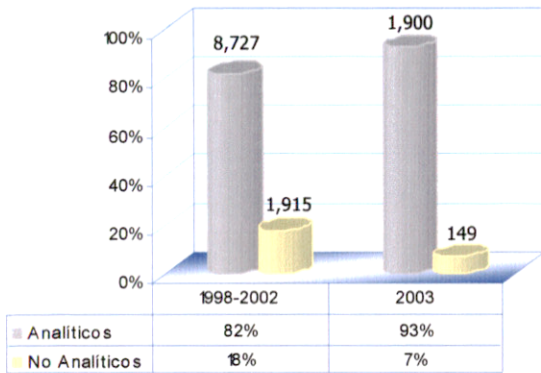
Esta situación se reflejó en una disminución de la cobertura global de un 17%, respecto al promedio histórico.

Refiriéndonos en términos generales a la clasificación por etapas clínicas de la enfermedad pudimos ver un aumento de la cobertura del TNM de un 5%, variando de un histórico de 65% a un 70%. Este indicador de calidad, es el aspecto en el que hemos desplegado nuestros mayores esfuerzos, haciendo intentos de alcanzar los estándares internacionales para un tipo de institución como la nuestra.

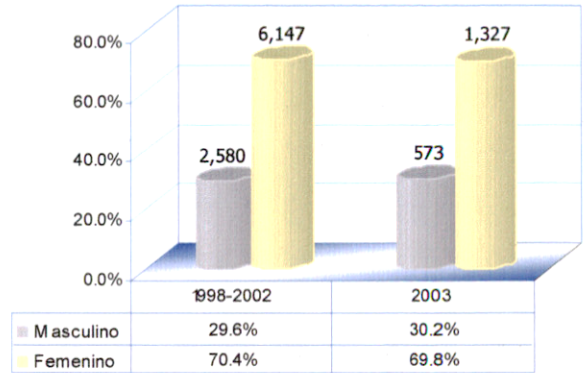
Este instrumento estadístico ha constituido una importante colaboración para el desarrollo de nuestro hospital durante este lustro que termina, sus aciertos, diagnósticos de situación, recomendaciones y sus trabajos de seguimiento de las medidas tomadas, resumen solo algunos de los aspectos sobre los que ejerce una importante influencia.

Lamentamos que después de cinco años de trabajo no podamos contar con un registro poblacional que nos permita emitir tasas estadísticas y que permita la elaboración de reportes más representativos de la situación nacional. Continuaremos realizando esfuerzos para alcanzar estos objetivos.

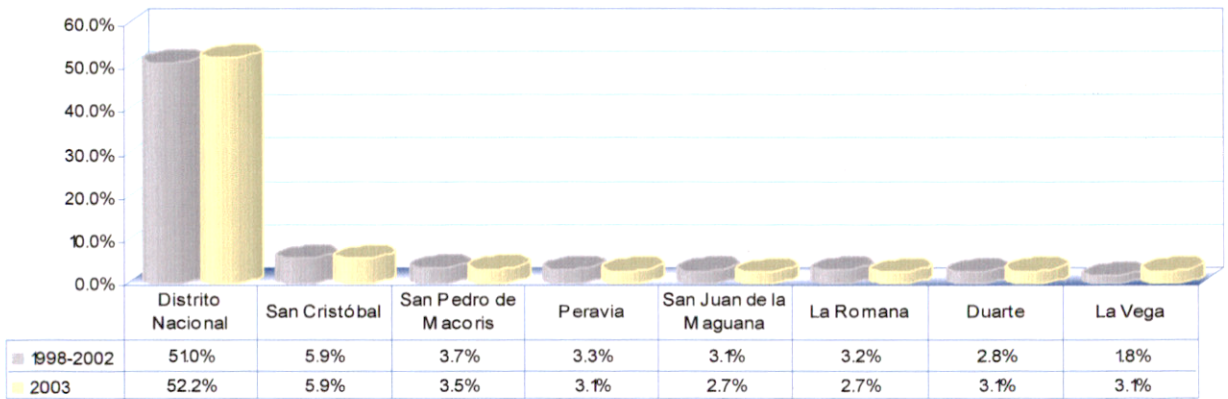
Distribución por tipo de caso



Distribución por sexo

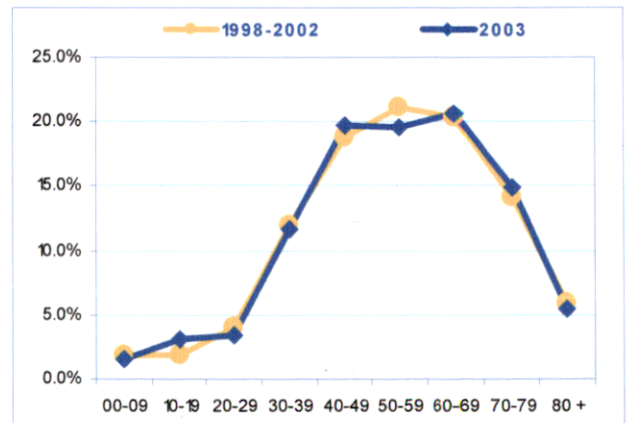


Distribución principales lugares de residencia



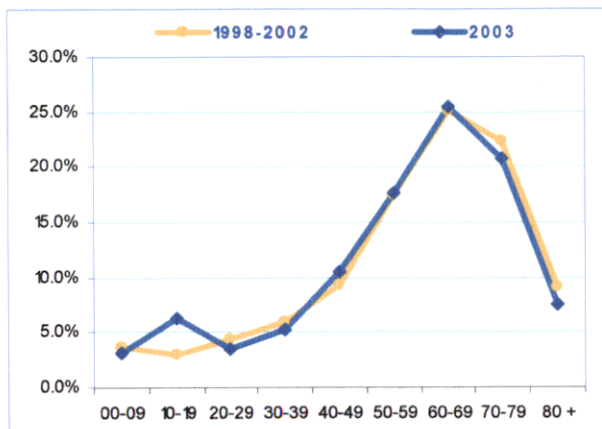
Distribución grupos etáreos de 10 años

Grupo de edad	1998-2002		2003	
	Total	%	Total	%
00-09	163	1.9%	31	1.6%
10-19	155	1.8%	59	3.1%
20-29	346	4.0%	64	3.4%
30-39	1043	12.0%	222	11.7%
40-49	1644	18.8%	375	19.7%
50-59	1842	21.1%	370	19.5%
60-69	1777	20.4%	391	20.6%
70-79	1241	14.2%	283	14.9%
80 +	516	5.9%	105	5.5%
Total general	8727	100%	1900	100%



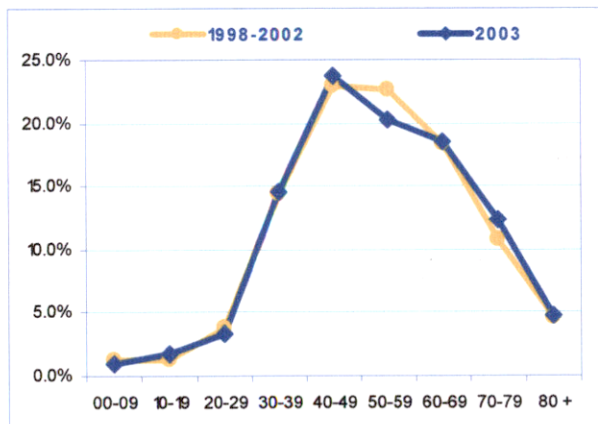
Distribución grupos etáreos de 10 años, Sexo Masculino

Grupo de edad	1998-2002		2003	
	Total	%	Total	%
00-09	92	3.6%	18	3.1%
10-19	76	2.9%	36	6.3%
20-29	110	4.3%	20	3.5%
30-39	155	6.0%	30	5.2%
40-49	238	9.2%	60	10.5%
50-59	449	17.4%	101	17.6%
60-69	650	25.2%	146	25.5%
70-79	576	22.3%	119	20.8%
80 o +	234	9.1%	43	7.5%
Total general	2580	100%	573	100%



Distribución grupos etáreos de 10 años, Sexo Femenino

Grupo de edad	1998-2002		2003	
	Total	%	Total	%
00-09	71	1.2%	13	1.0%
10-19	79	1.3%	23	1.7%
20-29	236	3.8%	44	3.3%
30-39	888	14.4%	192	14.5%
40-49	1406	22.9%	315	23.7%
50-59	1393	22.7%	269	20.3%
60-69	1127	18.3%	245	18.5%
70-79	665	10.8%	164	12.4%
80 o +	282	4.6%	62	4.7%
Total general	6147	100%	1327	100%



Distribución principales sitios primarios

Sitio Primario	1998-2002		2003	
	Total	%	Total	%
C50 Mama	2141	24.5%	476	25.1%
C53 Cérvix	1953	22.4%	412	21.7%
C61 Próstata	472	5.4%	114	6.0%
C44 Piel	382	4.4%	72	3.8%
C34 Pulmón	305	3.5%	65	3.4%
C32 Laringe	266	3.0%	50	2.6%
Otros sitios	3208	36.8%	711	37.4%
Total general	8727	100%	1900	100%

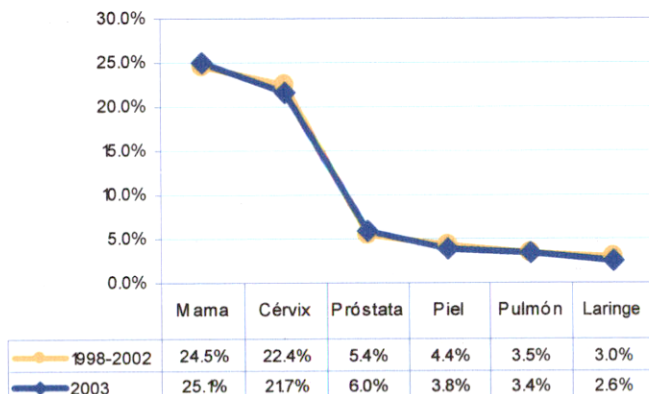


Tabla de Incidencia 2003, Tipo de caso, Sexo, Grupos de estadio (TNM)

Sitio primario	Total		Tipo de caso		Sexo (A)		TNM (casos analíticos)									
	#	%	Analítico	No/A	(M)	(F)	0	I	II	III	IV	N/A	99	Total		
Total general	2049	100	1900	149	573	1327	32	83	350	534	263	96	542	1900		
Labio, cavidad oral y faringe	145	7.1	138	7	81	57	0	8	13	27	65	0	24	138		
C00 Labio	1	0.0	1	0	1	0	0	0	0	0	0	0	1	1		
C01 Base de la lengua	17	0.8	17	0	11	6	0	0	0	4	11	0	2	17		
C02 Otras partes y las no especificadas de la lengua	18	0.9	17	1	9	8	0	0	2	6	3	0	6	17		
C03 Encía	4	0.2	4	0	0	4	0	0	1	1	2	0	0	4		
C04 Suelo de la boca	7	0.3	6	1	4	2	0	0	0	2	3	0	1	6		
C05 Paladar	10	0.5	10	0	5	5	0	1	0	1	4	0	4	10		
C06 Otras partes y las no especificadas de la boca	13	0.6	12	1	5	7	0	1	4	3	3	0	1	12		
C07 Glándula parótida	12	0.6	12	0	5	7	0	4	0	2	2	0	4	12		
C08 Glándulas salivares mayores y las no especificadas	4	0.2	4	0	1	3	0	0	1	0	1	0	2	4		
C09 Amígdala	39	1.9	38	1	30	8	0	2	4	7	22	0	3	38		
C10 Orofaringe	2	0.1	2	0	1	1	0	0	0	0	2	0	0	2		
C11 Nasofaringe	17	0.8	14	3	9	5	0	0	1	1	11	0	1	14		
C13 Hipofaringe	1	0.0	1	0	0	1	0	0	0	0	1	0	0	1		
Aparato digestivo	163	8.0	159	4	86	73	0	0	15	23	34	0	87	159		
C15 Esófago	30	1.5	30	0	18	12	0	0	1	1	3	0	25	30		
C16 Estómago	27	1.3	26	1	14	12	0	0	1	3	5	0	17	26		
C18 Colon	32	1.6	31	1	17	14	0	0	4	6	12	0	9	31		
C19 Unión rectosigmoidea	12	0.6	11	1	6	5	0	0	1	4	2	0	4	11		
C20 Recto	34	1.7	34	0	17	17	0	0	6	6	5	0	17	34		
C21 Ano y canal anal	3	0.1	3	0	1	2	0	0	0	1	0	0	2	3		
C22 Hígado y vías biliares intrahepáticas	15	0.7	14	1	8	6	0	0	1	1	3	0	9	14		
C23 Vesícula biliar	3	0.1	3	0	1	2	0	0	1	0	1	0	1	3		
C24 Las no especificadas de las vías biliares	1	0.0	1	0	1	0	0	0	0	0	1	0	0	1		
C25 Páncreas	6	0.3	6	0	3	3	0	0	0	1	2	0	3	6		
Aparato respiratorio y órganos intratorácicos	124	6.1	120	1	80	40	0	20	10	27	40	1	22	120		
C30 Fosa nasal y oído medio	1	0.0	1	0	1	0	0	0	0	0	0	1	0	1		
C31 Senos accesorios	4	0.2	4	0	3	1	0	0	0	0	3	0	1	4		
C32 Laringe	50	2.4	50	0	41	9	0	17	9	7	10	0	7	50		
C34 Bronquios y pulmón	66	3.2	65	1	35	30	0	3	1	20	27	0	14	65		
C38 Corazón, mediastino y pleura	3	0.1	3	0	2	1	0	0	0	0	1	0	2	3		

Continuación

Sitio primario	Total		Tipo de caso		Sexo (A)		TNM (casos analíticos)									
	#	%	Analítico	No/A	(M)	(F)	0	I	II	III	IV	N/A	99	Total		
Huesos, articulaciones y cartílagos articulares	36	1.8	29	7	18	11	0	0	2	2	11	0	14	29		
C40 Huesos, Art. y Cart. Articulares de las extremidades	25	1.2	21	4	14	7	0	0	2	1	7	0	11	21		
C41 Huesos, Art. y Cart. Articulares de otras localizaciones	11	0.5	8	3	4	4	0	0	0	1	4	0	3	8		
C42 Sistema hematopoyético y reticuloendotelial	48	2.3	45	3	27	18	0	0	0	0	0	45	0	45		
C44 Piel	75	3.7	72	3	37	35	0	6	9	3	6	0	48	72		
C48 Retroperitoneo y peritoneo	1	0.0	1	0	1	0	0	0	0	0	0	0	1	1		
C49 Tejidos conjuntivo subcutáneos y O.T.B.	32	1.6	30	2	12	18	0	1	1	2	1	0	25	30		
C50 Mama	526	25.7	476	50	4	472	5	9	143	263	23	0	33	476		
Aparato genital femenino	570	27.8	511	57	0	511	27	29	139	171	28	1	116	511		
C51 Vulva	20	1.0	20	0	0	20	0	0	0	2	2	0	16	20		
C52 Vagina	11	0.5	10	1	0	10	0	0	0	0	1	0	9	10		
C53 Cuello del útero	458	22.4	412	46	0	412	27	16	135	157	17	0	60	412		
C54 Cuerpo del útero	43	2.1	40	3	0	40	0	4	2	8	1	0	25	40		
C55 Útero, SAI	1	0.0	1	0	0	1	0	0	0	0	0	1	0	1		
C56 Ovario	34	1.7	27	7	0	27	0	9	2	4	7	0	5	27		
C57 Las no especificadas del aparato genital femenino	1	0.0	1	0	0	1	0	0	0	0	0	0	1	1		
C58 Placenta	2	0.1	2	0	0	2	0	0	1	0	1	0	0	2		
Aparato genital masculino	147	7.2	144	3	144	0	0	6	8	2	15	0	113	144		
C60 Pene	23	1.1	22	1	22	0	0	0	0	0	2	0	20	22		
C61 Glándula prostática	116	5.7	114	2	114	0	0	3	8	2	11	0	90	114		
C62 Testículo	8	0.4	8	0	8	0	0	3	0	0	2	0	3	8		
Aparato urinario	32	1.6	31	1	18	13	0	1	1	4	7	0	18	31		
C64 Riñón	15	0.7	14	1	7	7	0	1	1	3	4	0	5	14		
C67 Vejiga	16	0.8	16	0	10	6	0	0	0	1	3	0	12	16		
C68 Las no especificadas del aparato urinario	1	0.0	1	0	1	0	0	0	0	0	0	0	1	1		
Ojo, encéfalo y otras partes del sistema nervioso central	39	1.9	36	3	18	18	0	0	0	1	2	27	6	36		
C69 Ojos y anexos	9	0.4	9	0	5	4	0	0	0	1	2	0	6	9		
C71 Encéfalo	30	1.5	27	3	13	14	0	0	0	0	0	27	0	27		
Tiroides y otras glándulas endocrinas	35	1.7	32	3	7	25	0	2	1	2	5	1	21	32		
C73 Glándula tiroides	34	1.7	31	3	7	24	0	2	1	2	5	0	21	31		
C74 Glándula suprarrenal	1	0.0	1	0	0	1	0	0	0	0	0	1	0	1		
C77 Ganglios linfáticos	54	2.6	50	4	27	23	0	1	7	7	24	0	11	50		
C80 Localización primaria desconocida	22	1.1	21	1	11	10	0	0	0	0	0	21	0	21		

Principales sitios primarios, Sexo Masculino

Sitio Primario	1998-2002		2003	
	Total	%	Total	%
C61 Próstata	472	18.3%	114	19.9%
C34 Bronquios y pulmón	198	7.7%	35	6.1%
C44 Piel	192	7.4%	37	6.5%
C32 Laringe	199	7.7%	41	7.2%
C60 Pene	131	5.1%	22	3.8%
C77 Ganglios linfáticos	132	5.1%	27	4.7%
Otros sitios	1256	48.7%	297	51.8%
Total general	2580	100%	573	100%

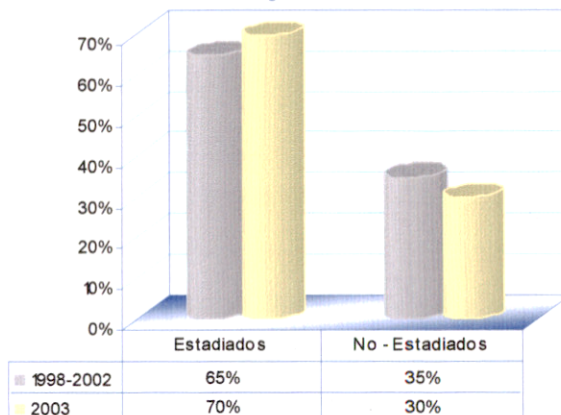
Principales sitios primarios, Sexo Femenino

Sitio Primario	1998-2002		2003	
	Total	%	Total	%
C50 Mama	2119	34.5%	472	35.6%
C53 Cuello del útero	1953	31.8%	412	31.0%
C44 Piel	187	3.0%	35	2.6%
C56 Ovario	161	2.6%	27	2.0%
C54 Cuerpo del útero	168	2.7%	40	3.0%
C77 Ganglios linfáticos	102	1.7%	23	1.7%
Otros sitios	1457	23.7%	318	24.0%
Total general	6147	100%	1327	100%

Distribución grupos de estadio (TNM)

Grupo de estadio	1998-2002		2003	
	Total	%	Total	%
0	282	3.2%	32	1.7%
I	357	4.1%	83	4.4%
II	1368	15.7%	350	18.4%
III	2489	28.5%	534	28.1%
IV	826	9.5%	263	13.8%
N/A = No disponible	508	5.8%	96	5.1%
99 = Desconocido	2897	33.2%	542	28.5%
Total general	8727	100%	1900	100%

Cobertura de estadiaje "TNM"



Grupos de estadio (TNM), Sexo Masculino

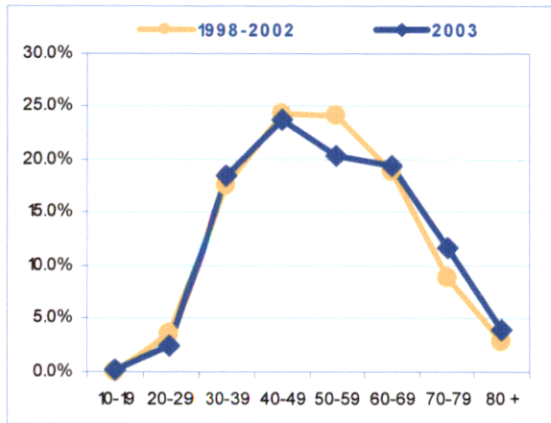
Grupo de estadio	1998-2002		2003	
	Total	%	Total	%
0	9	0.3%	0	0.0%
I	108	4.2%	30	5.2%
II	143	5.5%	48	8.4%
III	309	12.0%	59	10.3%
IV	362	14.0%	129	22.5%
N/A = No disponible	244	9.5%	52	9.1%
99 = Desconocido	1405	54.5%	255	44.5%
Total general	2580	100%	573	100%

Grupos de estadio (TNM), Sexo Femenino

Grupo de estadio	1998-2002		2003	
	Total	%	Total	%
0	273	4.4%	32	2.4%
I	249	4.1%	53	4.0%
II	1225	19.9%	302	22.8%
III	2180	35.5%	475	35.8%
IV	464	7.5%	134	10.1%
N/A = No disponible	264	4.3%	44	3.3%
99 = Desconocido	1492	24.3%	287	21.6%
Total general	6147	100%	1327	100%

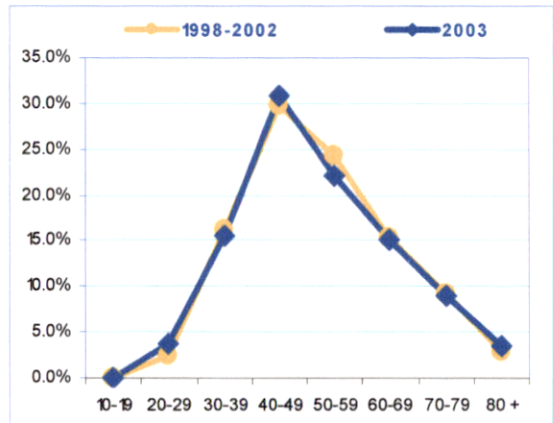
Grupos etáreos de 10 años, CERVIX

Grupo de edad	1998-2002		2003	
	Total	%	Total	%
10-19	0	0.0%	1	0.2%
20-29	69	3.5%	10	2.4%
30-39	343	17.6%	76	18.4%
40-49	474	24.3%	98	23.8%
50-59	470	24.1%	84	20.4%
60-69	369	18.9%	80	19.4%
70-79	174	8.9%	48	11.7%
80 o +	54	2.8%	16	3.9%
Total general	1953	100%	412	100%



Grupos etáreos de 10 años, MAMA

Grupo de edad	1998-2002		2003	
	Total	%	Total	%
10-19	1	0.0%	0	0.0%
20-29	54	2.5%	18	3.8%
30-39	346	16.2%	74	15.5%
40-49	636	29.7%	147	30.9%
50-59	519	24.2%	105	22.1%
60-69	330	15.4%	72	15.1%
70-79	194	9.1%	43	9.0%
80 o +	61	2.8%	17	3.6%
Total general	2141	100%	476	100%



Grupos de estadio (TNM) CERVIX

Grupo de estadio	1998-2002		2003	
	Total	%	Total	%
0	233	11.9%	27	6.6%
I	84	4.3%	16	3.9%
II	520	26.6%	135	32.8%
III	833	42.7%	157	38.1%
IV	46	2.4%	17	4.1%
99 = Desconocido	237	12.1%	60	14.6%
Total general	1953	100%	412	100%

Grupos de estadio (TNM) MAMA

Grupo de estadio	1998-2002		2003	
	Total	%	Total	%
0	29	1.4%	5	1.1%
I	47	2.2%	9	1.9%
II	572	26.7%	143	30.0%
III	1107	51.7%	263	55.3%
IV	193	9.0%	23	4.8%
99 = Desconocido	193	9.0%	33	6.9%
Total general	2141	100%	476	100%

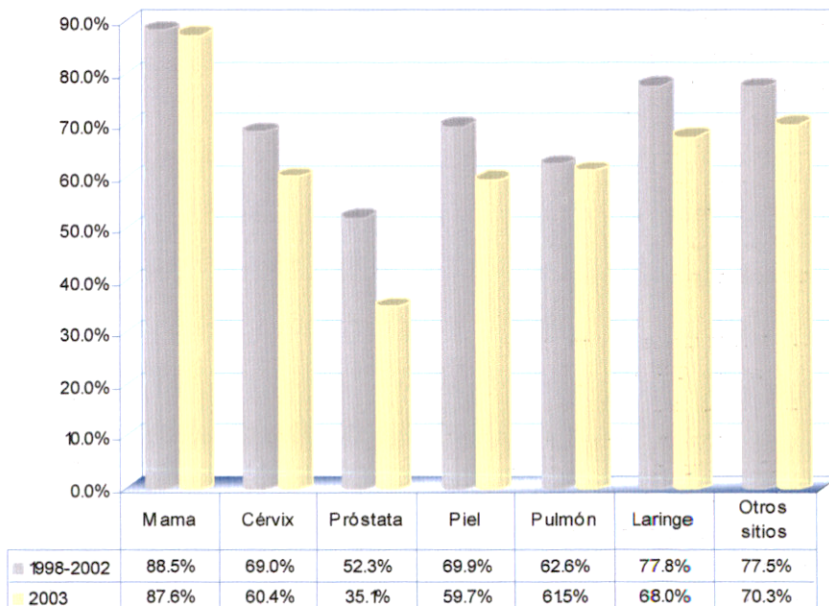
Distribución grupos de sitios primarios

Grupos de sitios primarios	1998-2002		2003	
	Total	%	Total	%
C00-14 Labio, cavidad oral y faringe	593	6.8%	138	7.3%
C15-26 Aparato digestivo	682	7.8%	159	8.4%
C30-39 Aparato respiratorio y órganos intratorácicos	618	7.1%	123	6.5%
C40-41 Huesos, articulaciones y cartílagos articulares	138	1.6%	29	1.5%
C42 Sistema hematopoyético y reticuloendotelial	120	1.4%	45	2.4%
C44 Piel	379	4.3%	72	3.8%
C48 Retoperitóneo y peritóneo	10	0.1%	1	0.1%
C49 Tejidos conjuntivo, subcutáneo y otros tejidos blandos	126	1.4%	30	1.6%
C50 Mama	2141	24.5%	476	25.1%
C51-58 Aparato genital femenino	2420	27.7%	513	27.0%
C60-63 Aparato genital masculino	623	7.1%	144	7.6%
C64-68 Aparato urinario	155	1.8%	31	1.6%
C69-72 Ojo encéfalo y otras partes del sistema nervioso central	226	2.6%	36	1.9%
C73-75 Tiroides y otras glándulas endocrinas	121	1.4%	32	1.7%
C76 Localizaciones mal definidas	1	0.0%	0	0.0%
C77 Ganglios linfáticos	234	2.7%	50	2.6%
C80 Localización primaria desconocida	140	1.6%	21	1.1%
Total general	8727	100%	1900	100%

Tabla de combinaciones, TX

Cruces	1998-2002		2003	
	Total	%	Total	%
R	2630	30.1	396	20.8
Q	1205	13.8	264	13.9
C	816	9.4	186	9.8
H	110	1.3	15	0.8
CH	31	0.4	5	0.3
QC	533	6.1	169	8.9
QH	37	0.4	37	1.9
QR	488	5.6	107	5.6
RC	416	4.8	81	4.3
RH	33	0.4	2	0.1
CHR	11	0.1	0	0.0
QHC	25	0.3	6	0.3
QRC	233	2.7	50	2.6
QRH	22	0.3	5	0.3
QRCH	35	0.4	0	0.0
No-TX	2102	24.1	577	30.4
Total	8727	100	1900	100

Cobertura Tratamiento, Principales Sitios Primarios



Distribución grupos histológicos

Grupos histológicos	1998-2002		2003	
	Total	%	Total	%
800- Neoplasias, SAI	54	0.6%	7	0.4%
801-804 Neoplasias epiteliales, SAI	767	8.8%	97	5.1%
805-808 Neoplasias epidermoides	3030	34.7%	667	35.1%
809-811 Neoplasias basocelulares	111	1.3%	15	0.8%
812-813 Papilomas y carcinomas de células transicionales	83	1.0%	17	0.9%
814-838 Adenomas y adenocarcinomas	1423	16.3%	360	18.9%
839-842 Neoplasias de los anexos cutáneos	2	0.0%	0	0.0%
843 Neoplasias mucoepidermoides	9	0.1%	4	0.2%
844-849 Neoplasias quísticas, mucinosas y serosas	128	1.5%	27	1.4%
850-854 Neoplasias ductales , lobulillares y medulares	1963	22.5%	447	23.5%
855 Neoplasias de células acinosas	8	0.1%	0	0.0%
856-858 Neoplasias epiteliales complejas	39	0.4%	5	0.3%
859-867 Neoplasias del estroma especializado de las gónadas	10	0.1%	4	0.2%
868-871 Paragangliomas y tumores glómicos	1	0.0%	0	0.0%
872-879 Nevos y melanomas	82	0.9%	15	0.8%
880 Tumores y sarcomas de tejidos blandos, SAI	31	0.4%	7	0.4%
881-883 Neoplasias fibromatosas	70	0.8%	21	1.1%
884 Neoplasias mixomatosas	1	0.0%	0	0.0%
885-888 Neoplasias lipomatosas	18	0.2%	3	0.2%
889-892 Neoplasias miomatosas	70	0.8%	10	0.5%
893-899 Neoplasias complejas mixtas y del estroma	42	0.5%	5	0.3%
900-903 Neoplasias fibroepiteliales	9	0.1%	3	0.2%
904 Neoplasias sinoviales	8	0.1%	3	0.2%
905 Neoplasias mesoteliales	3	0.0%	1	0.1%
906-909 Neoplasias de células germinales	27	0.3%	9	0.5%
910 Neoplasias trofoblásticas	7	0.1%	2	0.1%
912-916 Tumores de los vasos sanguíneos	27	0.3%	5	0.3%
918-924 Neoplasias óseas y condromatosas	90	1.0%	23	1.2%
925 Tumores de células gigantes	1	0.0%	1	0.1%
926 Otros tumores óseos	2	0.0%	1	0.1%
927-934 Tumores odontogénicos (C41. _)	4	0.0%	0	0.0%
935-937 Otros tumores	5	0.1%	0	0.0%
938-948 Gliomas	160	1.8%	26	1.4%
949-952 Neoplasias neuroepiteliomatosas	23	0.3%	7	0.4%
953 Meningiomas (C70. _)	2	0.0%	0	0.0%
954-957 Tumores de las vainas nerviosas	9	0.1%	2	0.1%
958 Tumores de células granulares y sarcoma alveolar de partes blandas	2	0.0%	1	0.1%
959-971 Linfoma de Hodgkin y no Hodgkin	277	3.2%	60	3.2%
972 Otras neoplasias linforreticulares	1	0.0%	0	0.0%
973 Tumores de células plasmáticas	80	0.9%	19	1.0%
980-994 Leucemias	48	0.6%	26	1.4%
Total general	8727	100%	1900	100%

Abreviaturas

A	Casos analíticos	N.C.	Nervios craneales
99	Desconocido	R	Radioterapia
Art.	Articulaciones	Q	Quimioterapia
Cart.	Cartílagos	C	Cirugía
O.T.B.	Otros Tejidos Blandos	H	Hormonoterapia

Bibliografía

Manual de Registros y Normas de Datos (*ROADS*)
Clasificación Internacional de Enfermedades Oncológicas (*ICDO 3ra. Edición*)
Clasificación de los Tumores Malignos (*TNM*) 5ta. Edición
Epidemiología del Cáncer: Principios y Métodos
Diccionario de Términos Médicos

Agradecimientos

Unión Internacional Contra el Cáncer (*UICC*)
Martha E. Oliva (Jackson Memorial Hospital)
Coordinadora del Registro de Cáncer, (Miami)
Secretaría de Estado de Salud Pública y Asistencia Social (*SESPAS*)

Personal de Registro

Dra. Catalina González Pons
Directora General IOHP

Ing. George Gil
Director

Registradores

Lic. Carmen Betances
Sr. Víctor Omar Tavarez
Ing. Simón Balaguer

Lic. Carlixto Santana
Srta. Deyanira Nuñez
Lic. Dínorah Cruz



Email: iohpdirgeneral@verizon.net.do
Teléfono : 809-221-4002

Correa y Cidron #1 , Zona Universitaria, Santo Domingo, R.D.